

**STRATEGICZNA OCENA ODDZIAŁYWANIA
NA ŚRODOWISKO
PROGNOZA ODDZIAŁYWANIA NA ŚRODOWISKO**
**projektu miejscowego planu zagospodarowania przestrzennego
dla północnej części terenu miasta Grodków**

**Wykonawca:
Bartłomiej Zięba**

Niemodlin, czerwiec 2023 r.

Spis treści:

1. Podstawa prawna	4
2. Zakres opracowania.....	4
3. Zawartość i główne cechy projektowanego planu oraz powiązania z innymi dokumentami	5
4. Informacje o metodach zastosowanych przy sporządzaniu prognozy.....	6
5. Propozycje dotyczące przewidywanych metod analizy skutków realizacji postanowień projektowanego dokumentu oraz częstotliwości jej przeprowadzania.....	7
6. Informacje o możliwym transgranicznym oddziaływaniu na środowisko	7
7. Istniejący stan środowiska oraz potencjalne zmiany tego stanu w przypadku braku realizacji dokumentu.....	7
7.1. Ogólna ocena stanu.....	11
7.2. Wykaz gatunków roślin, grzybów i zwierząt oraz siedlisk przyrodniczych i typów krajobrazu naturalnego oraz form przyrody nieożywionej.....	12
7.3. Wykaz form ochrony przyrody	13
8. Istniejący sposób zagospodarowania oraz jego skutki dla środowiska	13
9. Potencjalne zmiany w środowisku przy braku realizacji ustaleń planu	14
10. Prognozowany sposób zagospodarowania obszarów objętych postanowieniami planu oraz skutki dla środowiska przyrodniczego.....	14
10.1. Prognozowany sposób zagospodarowania	15
10.2. Analiza skutków prognozowanego zagospodarowania z uwzględnieniem przewidywanych znaczących oddziaływań, w tym bezpośrednich, pośrednich, wtórnych, skumulowanych, krótkoterminowych, średnioterminowych i długoterminowych, stałych i chwilowych oraz pozytywnych i negatywnych, na cele i przedmiot ochrony obszaru Natura 2000 oraz integralność tego obszaru, a także na środowisko	15
10.2.1. Podstawowe zagrożenia.....	15
10.2.2. Ocena skutków dla istniejących form ochrony przyrody, w tym Natura 2000	16
10.2.3. Ocena wpływu na różnorodność biologiczną, w tym zwierzęta i rośliny	16
10.2.4. Ocena wpływu na warunki wodne.....	16
10.2.5. Ocena wpływu na powietrze i klimat	16
10.2.6. Ocena wpływu na powierzchnię terenu.....	16
10.2.7. Ocena wpływu na krajobraz	16
10.2.8. Ocena wpływu na klimat	16
10.2.9. Ocena wpływu na zasoby naturalne	17
10.2.10. Ocena wpływu na zabytki.....	17
10.2.11. Ocena wpływu na dobra materialne	17
10.2.12. Ryzyko wystąpienia poważnych awarii przemysłowych	17
10.2.13. Ocena zagrożeń dla ludzi.....	17
10.3. Rodzaje oddziaływań – dyskusja.....	17
11. Stan środowiska na obszarze objętym przewidywanym znaczącym oddziaływaniem ustaleń planu.....	17
12. Rozwiązania eliminujące lub ograniczające znaczące negatywne oddziaływanie projektu planu na środowisko przyrodnicze	17
12.1. Przyjęte zasady ochrony środowiska, przyrody oraz zasady ochrony i kształtowania krajobrazu	17
13. Istniejące problemy ochrony środowiska istotne z punktu widzenia realizacji projektowanego dokumentu, w szczególności dotyczące obszarów podlegających ochronie na podstawie ustawy o ochronie przyrody	18

13.1. Ocena stopnia zgodności ustaleń planu z zapisami ustawy o ochronie przyrody w części dotyczącej zasad gospodarowania zasobami przyrody	18
13.2. Ocena stopnia zgodności ustaleń planu z aktami prawnymi dotyczącymi form ochrony przyrody	18
14. Cele ochrony środowiska ustanowione na szczeblu krajowym, międzynarodowym istotne z punktu widzenia realizowanego dokumentu	19
15. Przewidywane znaczące oddziaływania na obszary Natura 2000 oraz spójność przestrzenną sieci, a także rozwiązania zapobiegające, ograniczające, kompensujące i rozwiązania alternatywne	19
LITERATURA I MATERIAŁY ŹRÓDŁOWE	20
STRESZCZENIE SPORZĄDZONE W JĘZYKU NIESPECJALISTYCZNYM	21

1. Podstawa prawna

Podstawę prawną do wykonania niniejszej prognozy oddziaływania na środowisko stanowią:

- ustawa z dnia 3 października 2008 r. o udostępnianiu informacji o środowisku i jego ochronie, udziale społeczeństwa w ochronie środowiska oraz o ocenach oddziaływania na środowisko (Dz. U. z 2023 r. poz. 1094),
- ustawa z dnia 27 marca 2003 r. o planowaniu i zagospodarowaniu przestrzennym (Dz. U. z 2023 r. poz. 977),
- ustawa z dnia 21 kwietnia 2001 r. - Prawo ochrony środowiska (Dz. U. z 2022 r. poz. 2556 ze zm.),
- uzgodnienia zakresu prognozy z RDOŚ Opole oraz z Państwowym Powiatowym Inspektorem Sanitarnym w Brzegu.

2. Zakres opracowania

Zakres opracowanej prognozy oddziaływania na środowisko wypełnia ustalenia art. 51 ustawy z dnia 3 października 2008 r. o udostępnianiu informacji o środowisku i jego ochronie, udziale społeczeństwa w ochronie środowiska oraz ocenach o oddziaływania na środowisko (Dz. U. z 2023 r. poz. 1094).

Prognozę wykonywano równoległe do sporządzania projektu planu.

Zakres przestrzenny prognozy obejmuje tereny znajdujące się w granicach planu oraz obszary przyległe w strefie potencjalnych oddziaływań ustaleń planu. Ze względu na charakter planu, a w szczególności brak przewidywanych oddziaływań ponadnormatywnych na terenach przyległych, zasięg przestrzenny terenu znaczącego oddziaływania ustaleń planu pokrywa się z zasięgiem przestrzennym obszaru planu.

Ustalenia planu dotyczą terenów położonych w północnej części miasta, w części zurbanizowane i zabudowane.

Otoczenie terenu planu stanowią tereny zurbanizowane, grunty rolne oraz tereny przemysłowe. Teren ten charakteryzuje się niewielkimi walorami przyrodniczymi oraz kulturowymi.

W prognozie wykorzystano informacje zawarte w: aktualnym opracowaniu ekofizjograficznym gminy Grodków, zmianie Studium uwarunkowań i kierunków zagospodarowania przestrzennego gminy Grodków, dokumentacji istniejących i projektowanych ostoji Natura 2000 województwa opolskiego zamieszczonych na stronach internetowych GDOŚ, programie ochrony środowiska gminy, powiatu i województwa opolskiego, planie zagospodarowania przestrzennego województwa opolskiego, strategicznych opracowaniach ochrony georóżnorodności i różnorodności krajobrazowej województwa opolskiego, w tym szczególnie zawartymi w raporcie o stanie zagospodarowania przestrzennego województwa opolskiego, strategii rozwoju województwa opolskiego do 2030 r.

Obszar planu nie jest powiązany z dokumentami planistycznymi o zasięgu wspólnotowym i międzynarodowym, a także krajowym. Nie zostały one zatem przedstawione w części kartograficznej.



Mapa 1 - istniejący stan zagospodarowania wraz z otoczeniem

Ocena wpływu na środowisko - teren opracowania planu jest w połowie zurbanizowany.

3. Zawartość i główne cechy projektowanego planu oraz powiązania z innymi dokumentami

Ustalenia planu dotyczą terenów położonych w północnej części miasta Grodkowa, w sąsiedztwie zabudowy mieszkaniowej, usługowej oraz przemysłowej.

Analizowany w prognozie dokument jest projektem uchwały Rady Miejskiej w Grodkowie.

Integralną częścią uchwały są:

- rysunek planu w skali 1:1000, stanowiący załącznik nr 1,
- rozstrzygnięcie w sprawie sposobu realizacji i zasad finansowania inwestycji w zakresie infrastruktury technicznej, które należą do zadań własnych Gminy, stanowiące załącznik nr 2,
- rozstrzygnięcie w sprawie rozpatrzenia uwag do projektu planu, stanowiące załącznik nr 3,
- dane przestrzenne, stanowiące załącznik nr 4.

Plan miejscowy powiązany jest w szczególności z/ze:

- uchwałą nr XLIV/398/22 Rady Miejskiej w Grodkowie z dnia 21 grudnia 2022 r. w sprawie przystąpienia do sporządzenia miejscowego planu zagospodarowania przestrzennego dla części terenu miasta Grodków,
- Opracowaniem ekofizjograficznym miasta Grodków i wsi Nowa Wieś Mała "ARPLAN" Sp. z o.o., 2019 r.,
- zmianą Studium uwarunkowań i kierunków zagospodarowania przestrzennego gminy Grodków – uchwałą Nr XLIV/348/14 Rady Miejskiej w Grodkowie z dnia 4 czerwca 2014 r.,
- Programem ochrony środowiska dla gminy Grodków na lata 2018 - 2022 z perspektywą na lata 2022 - 2024,

- przepisami szczególnymi z zakresu ochrony środowiska, planowania przestrzennego, ochrony gruntów rolnych i leśnych, ochrony dóbr kultury i zabytków, ochrony przyrody i innymi właściwymi w zakresie ustaleń planu przepisami szczególnymi,
- miejscowym planem zagospodarowania przestrzennego dla części terenu miasta Grodków, uchwalonym uchwałą nr XX/170/20 Rady Miejskiej w Grodkowie z dnia 30 września 2020 r. (Dz. Urz. Woj. Op. z dnia 30 października 2020 r. poz. 2896).

Powiązanie to polega na uwzględnieniu i wprowadzeniu do ustaleń planu zapisów tych dokumentów, w zakresie niezbędnym przestrzennie i rzeczowo.

Przedmiotem ustaleń planu są tereny wyznaczone na rysunku planu liniami rozgraniczającymi i oznaczone symbolami:

- a) MNW - teren zabudowy mieszkaniowej jednorodzinnej wolnostojącej,
- b) MWW - teren zabudowy mieszkaniowej wielorodzinnej wolnostojącej,
- c) UT-INS - teren usług turystyki lub stacji paliw płynnych,
- d) U-P - teren usług lub produkcji,
- e) U-PS - teren usług lub składów i magazynów,
- f) U-P-KOO - teren usług lub produkcji lub obsługi podróźnych,
- g) PS-IOP - teren składów i magazynów lub punktu selektywnego zbierania odpadów komunalnych,
- h) KDL - teren drogi lokalnej,
- i) KDD - teren drogi dojazdowej,
- j) KKK - teren komunikacji kolejowej,
- k) KR - teren komunikacji drogowej wewnętrznej,
- l) IE - tereny elektroenergetyki,
- m) IKP - teren pompowni ścieków,
- n) ZP - teren zieleni urządzonej.

W obowiązującej zmianie Studium uwarunkowań i kierunków zagospodarowania przestrzennego gminy Grodków przedmiotowy teren oznaczony jest symbolem AG - strefa rozwoju dominującej funkcji aktywności gospodarczej wyznaczona na obszarze miasta Grodkowa.

Obok ustaleń szczegółowych przyjęto ogólne zasady ochrony środowiska, krajobrazu i środowiska kulturowego dla całego terenu planu, które również w dalszej części będą analizowane. Obszar oddziaływania projektu planu pokrywa się z obszarem planu.

4. Informacje o metodach zastosowanych przy sporządzaniu prognozy

W związku z charakterem projektowanych w planie zmian przestrzennych i funkcjonalnych, w szczególności ich niskim potencjalnie poziomem zagrożenia dla środowiska przyrodniczego (niewielka część terenów niezabudowanych, przeznaczonych do zabudowy), zastosowano metody porównawcze, obejmujące porównanie z istniejącymi podobnymi terenami z obszaru województwa opolskiego. Ocenę wpływu ustaleń planu oparto o stan wiedzy na temat wpływu budowy obiektów zabudowy usługowej i produkcyjnej w zabudowie miejskiej na otoczenie.

Na podstawie oceny stanu zagrożenia środowiska przyrodniczego terenu planu i terenów przyległych, a także na podstawie ustaleń planu, w szczególności określonych w zasadach ochrony środowiska, przyrody oraz zasadach ochrony i kształtowania krajobrazu

uznano, że zasięg przestrzenny obszaru projektu planu pokrywa się z zasięgiem przestrzennym znacznego (istotnego) negatywnego oddziaływania zapisów planu na środowisko przyrodnicze. Oddziaływania te mają charakter przestrzenny, ale lokalny, stąd ich zasięg przestrzenny jest lokalny. Utrzymanie rodzaju i charakteru zabudowy istniejącej nie zmieni istotnie warunków środowiskowych.

Określenie, analiza i ocena istniejącego oraz projektowanego sposobu zagospodarowania przedstawiona została na rysunkach prognozy, a także w części opisowej. Na rysunkach osobno przedstawiono stan istniejący i docelowy, zgodny z planem. Dla typu oznaczenia strefy funkcjonalno-przestrzennej przyporządkowano oznaczenia terenu projektowanego zagospodarowania, co pozwala na zaprezentowanie graficzne stanu obecnego i przyszłego, będącego wynikiem realizacji ustaleń planu. W tekście prognozy przedstawiono wpływ istniejącego sposobu zagospodarowania na stan środowiska, a także opis przewidywanych oddziaływań.

Na obszarze planu oraz w zasięgu jego oddziaływań nie stwierdzono występowania form ochrony przyrody.

Badania terenowe przeprowadzono w marcu 2023 r.

Wykaz literatury przedmiotu wykorzystanej przy sporządzeniu prognozy przedstawiono na końcu opracowania.

5. Propozycje dotyczące przewidywanych metod analizy skutków realizacji postanowień projektowanego dokumentu oraz częstotliwości jej przeprowadzania

Dla oceny skutków realizacji miejscowego planu proponuje się dokonanie oceny porealizacyjnej zgodności nowych form zagospodarowania z ustaleniami tego planu (po zrealizowaniu przedsięwzięcia). Ocenę należy przeprowadzić jednorazowo, po zrealizowaniu zabudowy.

Z punktu widzenia projektowanego dokumentu proponuje się prowadzenie monitoringu w zakresie poziomu hałasu na terenach normowanych.

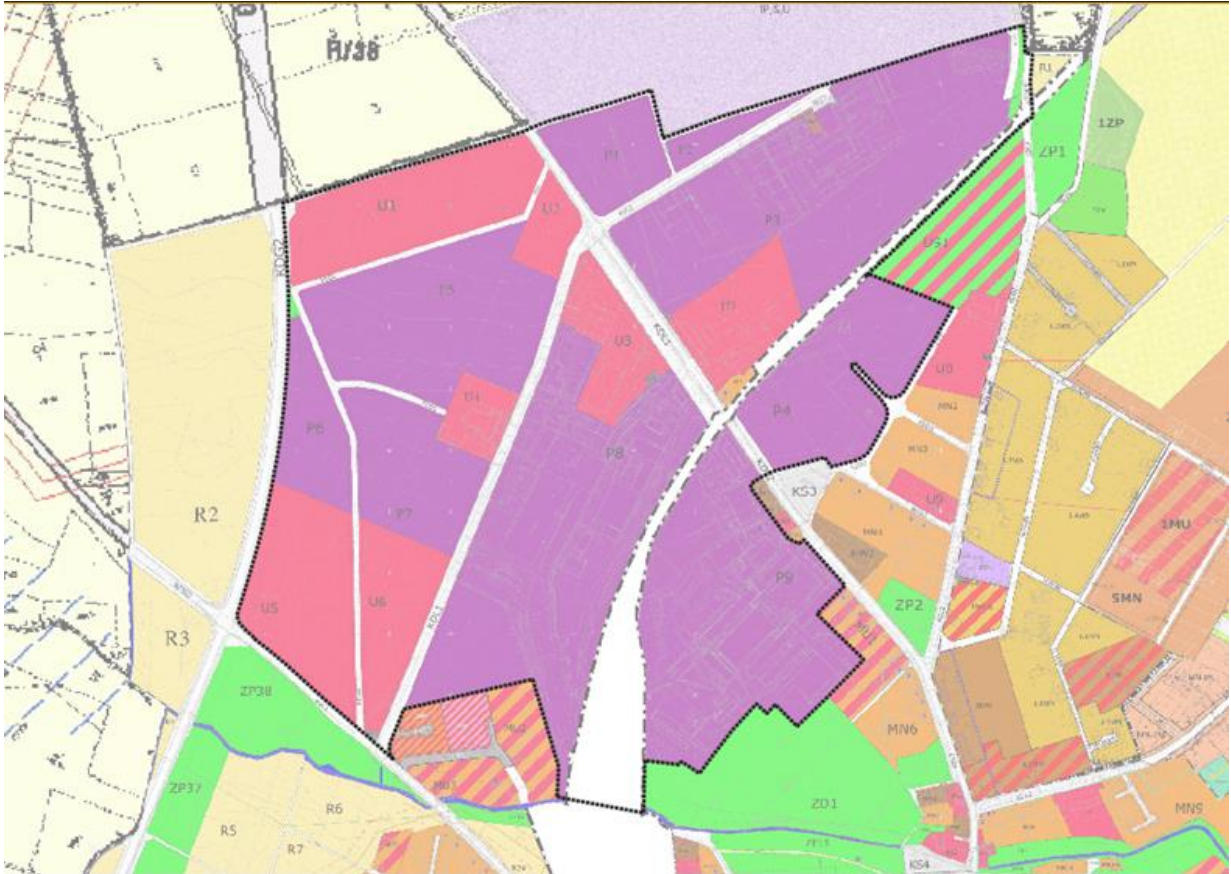
6. Informacje o możliwym transgranicznym oddziaływaniu na środowisko

Charakter i zakres wprowadzanych ustaleń planu miejscowego oraz lokalizacja terenów, które podlegają tym ustaleniom nie wskazuje na wystąpienie możliwości transgranicznego oddziaływania projektu planu na środowisko. Obszar planu zlokalizowany jest w odległości ok. 50 km od granicy państwa z Republiką Czeską. Nie przewiduje się wystąpienia oddziaływania transgranicznego. Ostateczne rozstrzygnięcie w tej sprawie będzie następować w stosownych decyzjach środowiskowych.

7. Istniejący stan środowiska oraz potencjalne zmiany tego stanu w przypadku braku realizacji dokumentu

Istniejący stan zagospodarowania środowiska z krótką opisową oceną tego stanu przedstawiono graficznie na mapie nr 1, a także na fotografiach.

W przypadku braku realizacji planu, na terenie opracowania mogą zostać zrealizowane ustalenia określone w mpzp dla części terenu miasta Grodków zatwierdzonym uchwałą nr XX/170/20 Rady Miejskiej w Grodkowie z dnia 30 września 2020 r. (Dz. Urz. Woj. Op. z dnia 30 października 2020 r. poz. 2896).



Mapa 2 - wyrys z obowiązującego miejscowego planu zagospodarowania przestrzennego



Fotografia 1 - Teren opracowania planu - ul. Wrocławska



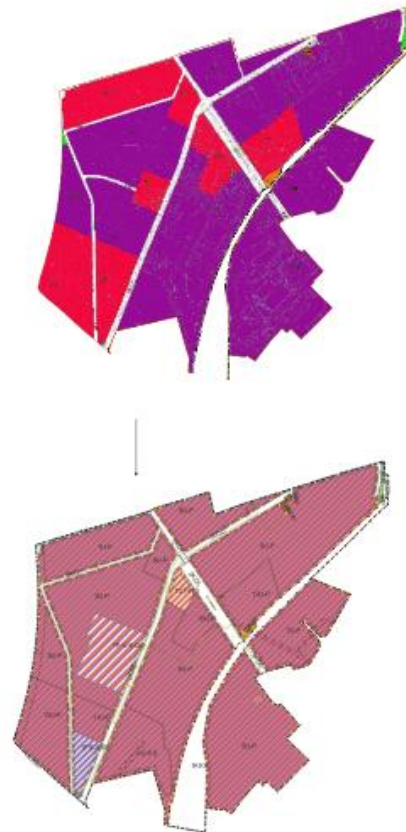
Fotografia 2 - Teren opracowania planu - ul. Wrocławska



Fotografia 3 - Teren opracowania planu - zabudowa wielorodzinna



Fotografia 4 - Teren opracowania planu - ul. Wrocławska



Mapa 3 - porównanie projektowanych zmian z wrysem z obowiązującego miejscowego planu zagospodarowania przestrzennego

Na większości terenów utrzymuje się istniejące przeznaczenie i zagospodarowanie oraz zasady zabudowy. Wprowadzone zostają bardziej szczegółowe zapisy odnawialnych źródeł energii, w tym umożliwienie lokalizacji urządzeń z odnawialnych źródeł energii o mocy

powyżej 100 kW, nieznaczna korekta układu komunikacyjnego, wprowadzenie nowych funkcji usługowych. Uwzględniono także przebieg sieci gazowych średniego ciśnienia.

7.1. Ogólna ocena stanu

Obszar planu w części południowej jest zabudowany. Na obszarze opracowania dominują budynki średniowysokie i wysokie oraz budowle i urządzenia wysokie.

Na terenie planu nie prowadzi się stałych, a także okresowych, ale powtarzalnych, badań stanu środowiska przyrodniczego.

Wyniki badań klasyfikacyjnych stanu powietrza atmosferycznego na terenie planu w 2021 r. przedstawiono poniżej. Teren planu został tu zakwalifikowany do strefy opolskiej.

miasto Opole	PL1601	A	A	A	A	A	A	A	A	A	A	C	A1	A	C
strefa opolska	PL1602	A	A	A	A	A	C	A	A	A	A	C	C1	A	C
miasto Opole	PL1601	A	A	A	A	A	A	A	A	A	A	C	A1	A	C
strefa opolska	PL1602	A	A	A	A	A	C	A	A	A	A	C	C1	A	C

Tabela 2.1. Kryteria klasyfikacji stref ze względu na ochronę zdrowia ludzi w zakresie: SO₂, NO₂, CO, C₆H₆, PM₁₀, PM_{2,5}, Pb, As, Cd, Ni, BaP, O₃

Zanie- czyszczenie	Normowany poziom	Czas uśrednia- nia	Klasa A	Klasa C
dwutlenek siarki	dopuszczalny	1-godz.	nie więcej niż 24 stężenia 1- godz. S1 > 350 µg/m ³	więcej niż 24 stężenia 1-godz. S1 > 350 µg/m ³
dwutlenek siarki	dopuszczalny	24-godz.	nie więcej niż 3 stężenia 24- godz. S24 > 125 µg/m ³	więcej niż 3 stężenia 24-godz. S24 > 125 µg/m ³
dwutlenek azotu	dopuszczalny	1-godz.	nie więcej niż 18 stężeń 1-godz. S1 > 200 µg/m ³	więcej niż 18 stężeń 1-godz. S1 > 200 µg/m ³
dwutlenek azotu	dopuszczalny	rok	Sa <= 40 µg/m ³	Sa > 40 µg/m ³
tiенок węgla	dopuszczalny	8-godz.	S8max <= 10 mg/m ³	S8max > 10 mg/m ³
benzen	dopuszczalny	rok	Sa <= 5 µg/m ³	Sa > 5 µg/m ³
pył zawieszony PM10	dopuszczalny	24-godz.	nie więcej niż 35 stężeń 24-godz. S24 > 50 µg/m ³	więcej niż 35 stężeń 24-godz. S24 > 50 µg/m ³
pył zawieszony PM10	dopuszczalny	rok	Sa <= 40 µg/m ³	Sa > 40 µg/m ³
pył zawieszony PM2,5	dopuszczalny	rok	Sa <= 25 µg/m ³	Sa > 25 µg/m ³
ołów	dopuszczalny	rok	Sa <= 0.5 µg/m ³	Sa > 0.5 µg/m ³
arsen	docelowy	rok	Sa <= 6 ng/m ³	Sa > 6 ng/m ³
kadm	docelowy	rok	Sa <= 5 ng/m ³	Sa > 5 ng/m ³
nikiel	docelowy	rok	Sa <= 20 ng/m ³	Sa > 20 ng/m ³
benzo(a)piren	docelowy	rok	Sa <= 1 ng/m ³	Sa > 1 ng/m ³
ozon	docelowy	8-godz.	nie więcej niż 25 dni ze stężeniem S8max_d > 120 µg/m ³ (średnio dla ostatnich 3 lat)	więcej niż 25 dni ze stężeniem S8max_d > 120 µg/m ³ (średnio dla ostatnich 3 lat)

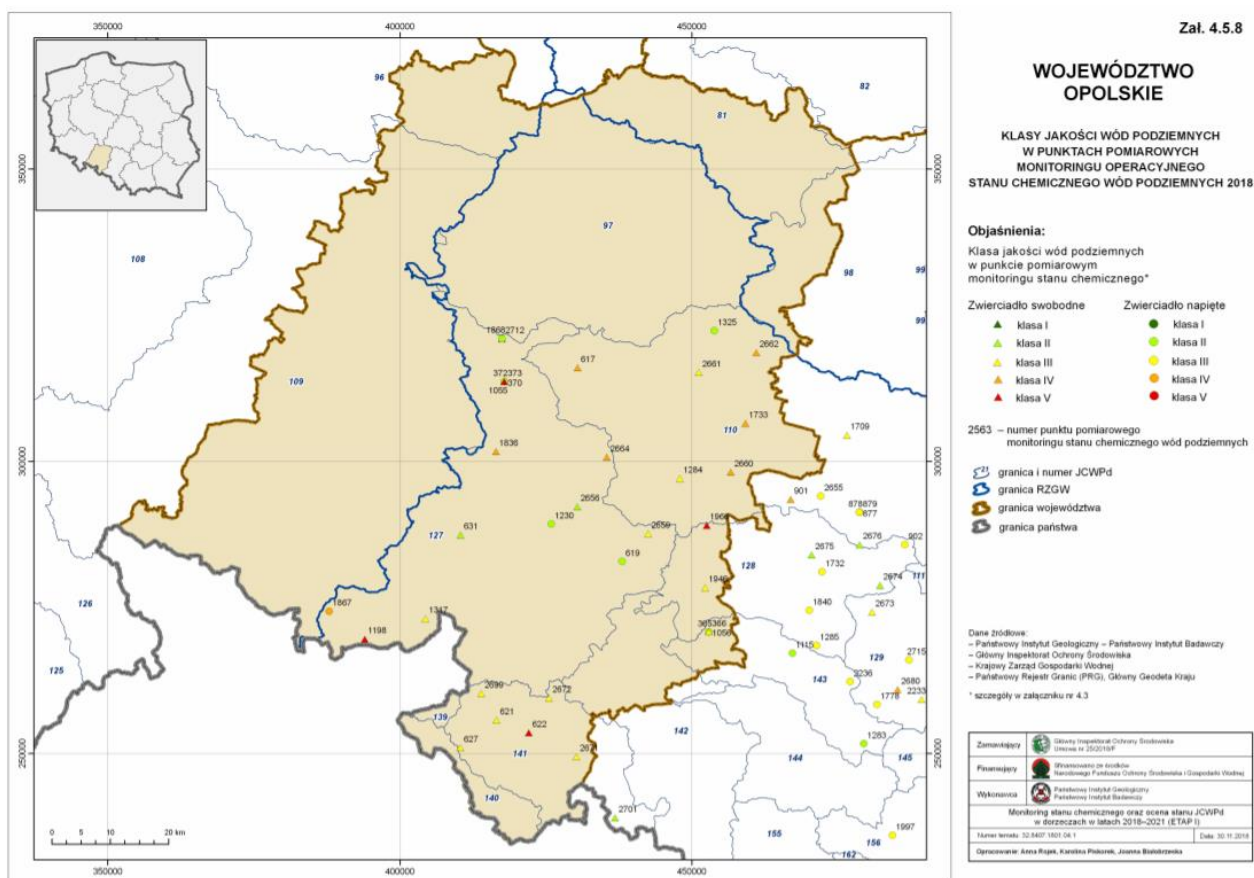
Objaśnienia do tabeli:

Sa- stężenie średnie roczne

S1 – stężenie 1-godzinne

S24 – stężenie średnie dobowe

Na terenie planu nie występują ciekі, nie wykonuje się oceny stanu wód powierzchniowych.
Dla JCWP z terenu planu nie przeprowadzano oceny stanu.



Wyniki badań wód podziemnych z 2018 r. przedstawiono powyżej.

Na terenie miasta prowadzi się planową, zorganizowaną gospodarkę odpadami komunalnymi. Są one selektywnie zbierane i odbierane przez firmę komunalną. Gospodarkę odpadami innymi niż komunalne regulują stosowne zezwolenia. Podczas prac inwentaryzacyjnych nie stwierdzono występowania nielegalnych składowisk odpadów.

Na terenie planu nie stwierdzono występowania zagrożenia ponadnormatywnym hałasem. Występują tu źródła stałego hałasu od dróg oraz linii kolejowej.

Na terenie planu nie występują źródła promieniowania niejonizującego, mające znaczący negatywny wpływ na środowisko i zdrowie ludności.

Na terenie planu nie znajdują się obszary potencjalnych historycznych zanieczyszczeń powierzchni ziemi.

Stan walorów florystycznych, szaty roślinnej siedlisk przyrodniczych chronionych oraz fauny przedstawiony został w następujących częściach prognozy dotyczących tych elementów.

7.2. Wykaz gatunków roślin, grzybów i zwierząt oraz siedlisk przyrodniczych i typów krajobrazu naturalnego oraz form przyrody nieożywionej

Na terenie planu nie stwierdzono:

- występowania chronionych gatunków roślin oraz grzybów,
- chronionych gatunków zwierząt,
- występowania siedlisk przyrodniczych, chronionych.

Teren planu położony jest w Dolinie Nysy Kłodzkiej. Na terenie planu krajobraz został w całości przekształcony, brak jest krajobrazu naturalnego.

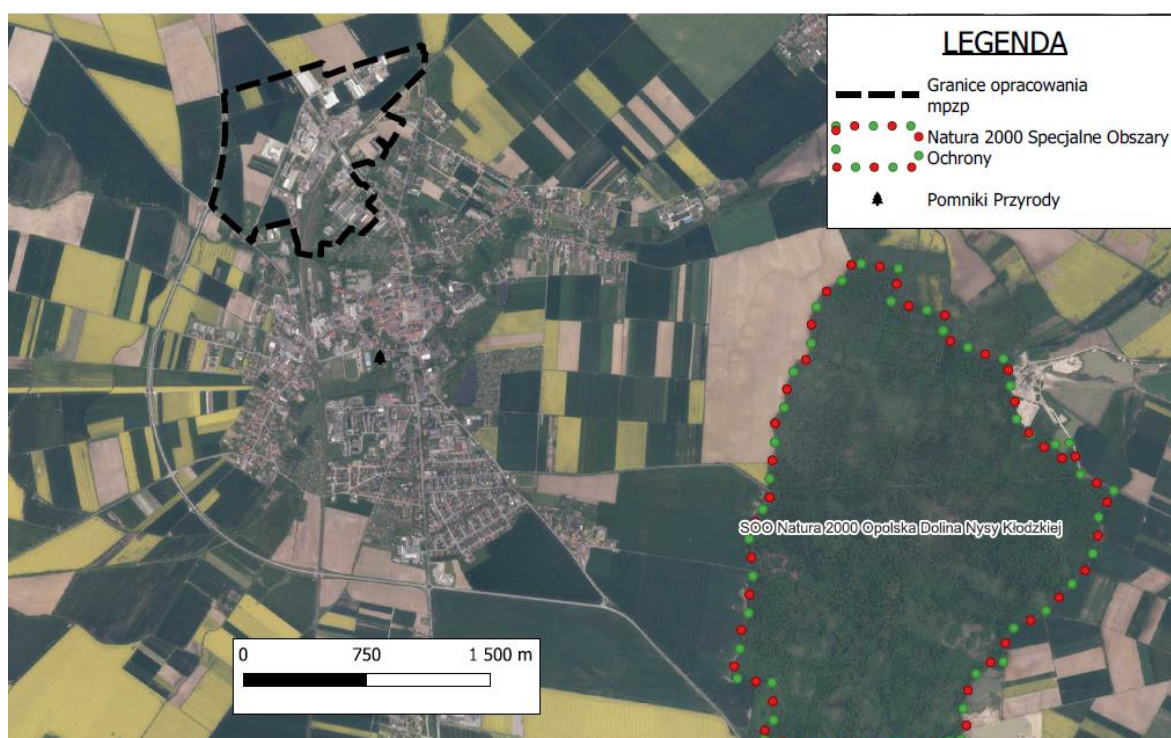
Nie występują osobliwości przyrody nieożywionej, godne ochrony na podstawie przepisów o ochronie przyrody.

7.3. Wykaz form ochrony przyrody

Na terenie planu nie występują formy ochrony przyrody. Około 3 km od opracowania projektu planu występuje obszar Natura 2000 SOO Opolska Dolina Nisy Kłodzkiej (PLH160014).

Realizacja ustaleń planu nie wpłynie znacząco negatywnie na wymieniony wyżej obszar chroniony. Nie występują projektowane formy ochrony przyrody.

FORMY OCHRONY PRZYRODY



Mapa 4 - formy ochrony przyrody

8. Istniejący sposób zagospodarowania oraz jego skutki dla środowiska

Na analizowanym terenie występują tereny zabudowy produkcyjnej, usługowej oraz teren zabudowy mieszkaniowej jednorodzinnej i wielorodzinnej.

Uwzględniając zależności między poszczególnymi elementami środowiska przyrodniczego i zależności między poszczególnymi oddziaływaniami, skutki wpływu istniejącego sposobu zagospodarowania na poszczególne elementy środowiska przyrodniczego przedstawiają się następująco:

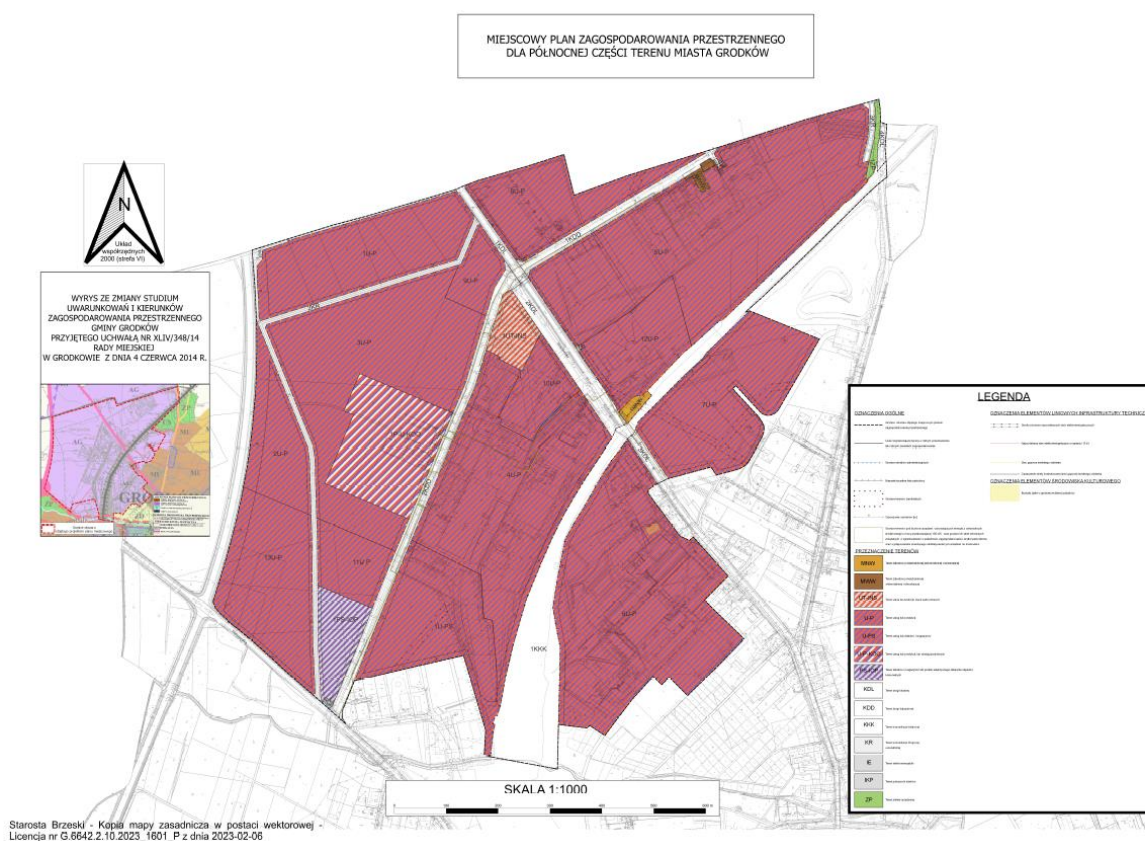
- różnorodność biologiczna – obszar objęty planem jest w większości zurbanizowany, nie występują tu naturalne zbiorowiska roślin lub zwierząt,
- ludzie – obecnie nie występują istotne zagrożenia dla ludności,
- zwierzęta i rośliny – nie występują rośliny objęte ochrona gatunkową, w obrębie zadrzewień mogą pojawiać się gniazda ptaków charakterystycznych dla zbiorowisk ludzkich,
- wody powierzchniowe – przez teren nie przebiegają naturalne ciek wodne,
- powietrze – część zanieczyszczeń powstaje z istniejących terenów zabudowy produkcyjnej oraz z dróg lokalnych,

- powierzchnia ziemi – nie występują przejawy istotnych zmian powierzchni ziemi,
- krajobraz – antropogeniczny,
- klimat – nie występują zmiany klimatyczne oraz istotne zmiany mikroklimatyczne,
- zasoby naturalne – poza poborem wody z wodociągu nie występują,
- obiekty zabytkowe – ochroną objęte są zabytki nieruchome ujęte w gminnej ewidencji zabytków: ochroną obejmuje się budynek mieszkalny nr 56 przy ul. Wrocławskiej - dawny dom dróżnika oraz budynek administracyjny nr 59 przy ul. Wrocławskiej,
- dobra materialne – nie stwierdzono istotnego wpływu istniejącego sposobu zagospodarowania na dobra materialne.

9. Potencjalne zmiany w środowisku przy braku realizacji ustaleń planu

Przy założeniu pozostawienia obecnej struktury środowiska przyrodniczego obszaru planu funkcjonowanie środowiska nie ulegnie znacznym zmianom. Zostanie utrzymany aktualny układ dróg wraz z zabudową usługową oraz produkcyjną. Wprowadzono rozwiązania odnośnie dopuszczenia instalacji z odnawialnych źródeł energii o mocy przekraczającej 100 kW oraz korekty układu komunikacyjnego i przeznaczenia terenu zgodnie z aktualnym i planowanym zagospodarowaniem.

10. Prognozowany sposób zagospodarowania obszarów objętych postanowieniami planu oraz skutki dla środowiska przyrodniczego



Mapa 5 - prognozowany sposób zagospodarowania

10.1. Prognozowany sposób zagospodarowania

W wyniku realizacji planu przemiany w zagospodarowaniu przestrzennym obejmą: dostosowanie zapisów planu do stanu istniejącego, dopuszczenie instalacji z odnawialnych źródeł energii o mocy przekraczającej 100 kW oraz korekta układu komunikacyjnego.

Można zatem stwierdzić, że plan nie spowoduje wielkich zmian w już obecnie istniejącym i projektowanym zagospodarowaniu przestrzennym.

Prognozowany sposób zagospodarowania może wpłynąć na percepcję widokową związaną ze zmianami w krajobrazie wskutek powstania obiektów w miejscach obecnie niezabudowanych.

10.2. Analiza skutków prognozowanego zagospodarowania z uwzględnieniem przewidywanych znaczących oddziaływań, w tym bezpośrednich, pośrednich, wtórnych, skumulowanych, krótkoterminowych, średnioterminowych i długoterminowych, stałych i chwilowych oraz pozytywnych i negatywnych, na cele i przedmiot ochrony obszaru Natura 2000 oraz integralność tego obszaru, a także na środowisko

Ze względu na dosyć znaczną odległość najbliższych terenów Natura 2000, a także biorąc pod uwagę skalę zmian przestrzennych i funkcjonalnych planu, nie będą występować oddziaływania na przedmiot ochrony obszarów Natura 2000. Zagadnienie rozwinięto w rozdziale 10.2.2. Pozostałe zagrożenia scharakteryzowano poniżej.

10.2.1. Podstawowe zagrożenia

Emisja hałasu

Hałas powstawać będzie podczas zabudowy terenów. Na terenie planu nakazuje się utrzymanie poziomu hałasu na poziomie nie wyższym niż określony w przepisach odrębnych.

W planie uwzględnia się tereny o symbolach: 1MNW, dla których obowiązują poziomy hałasu, jak dla terenów zabudowy mieszkaniowej jednorodzinnej oraz 1MWW, dla których obowiązują poziomy hałasu, jak dla terenów zabudowy mieszkaniowej wielorodzinnej.

Zanieczyszczenie powietrza

Nie istnieją zagrożenia związane z realizacją planu dla stanu powietrza atmosferycznego.

Plan nakazuje zachowanie ograniczeń w zakresie eksploatacji instalacji, w których następuje spalanie paliw zgodnie z przepisami odrębnymi.

Promieniowanie elektromagnetyczne

Nie będą występować ponadnormatywne zagrożenia ze strony promieniowania elektromagnetycznego. Przez teren planu przebiega napowietrzna sieć elektroenergetyczna średniego napięcia oznaczona na rysunku planu, lecz nie będzie ona źródłem ponadnormatywnego promieniowania elektromagnetycznego.

Odpady

Ustalenia planu określają zasady odbioru odpadów zgodnie z obowiązującymi przepisami o odpadach oraz o utrzymaniu porządku i czystości w gminach.

Ścieki

Na terenie planu mogą powstawać ścieki bytowe i komunalne, które docelowo będą rzucane do sieci kanalizacji sanitarnej. Plan zakłada odprowadzenie ścieków bytowych i komunalnych do systemu kanalizacji zbiorczej. Dopuszcza się także wprowadzanie do sieci kanalizacji sanitarnej ścieków przemysłowych z uwzględnieniem wymagań dla tych ścieków określonych w przepisach odrębnych

Zagrożenie powodziowe

Na obszarze planu nie występują obszary zagrożenia powodziowego.

10.2.2. Ocena skutków dla istniejących form ochrony przyrody, w tym Natura 2000

Na terenie planu nie stwierdzono występowania siedlisk przyrodniczych chronionych, siedlisk chronionych dyrektywą ptasią i habitatową, gatunków flory i fauny, a także istniejących i projektowanych obszarów Natura 2000.

Na terenie planu nie występują formy ochrony przyrody. Około 3 km od opracowania planu występuje obszar Natura 2000 SOO Opolska Dolina Nysy Kłodzkiej (PLH160014).

Realizacja ustaleń planu nie wpłynie znacząco negatywnie na wymieniony wyżej obszar chroniony. Nie występują projektowane formy ochrony przyrody.

Realizacja ustaleń planu nie spowoduje znaczącego bezpośredniego i pośredniego wpływu degradacyjnego na występujące w dalszej odległości obszary chronione i projektowane do ochrony.

Teren planu zlokalizowany jest poza korytarzami ekologicznymi.

10.2.3. Ocena wpływu na różnorodność biologiczną, w tym zwierzęta i rośliny

Ustalenia planu nie spowodują dalszej synantropizacji flory i fauny.

10.2.4. Ocena wpływu na warunki wodne

Realizacja ustaleń planu nie spowoduje znaczącego negatywnego oddziaływania na środowisko wodne wód powierzchniowych i gruntowych. Woda pozyskiwana będzie z rezerwu wodociągu, a ścieki będą trafiać docelowo do kanalizacji. Ustalenia planu nakazują utrzymanie poziomu emisji substancji i energii wprowadzonych bezpośrednio lub pośrednio w wyniku działalności człowieka do wód, gleby lub ziemi, nie wyższego niż poziom określony w przepisach odrębnych. Chroni się także strefę jednolitej części wód powierzchniowych.

10.2.5. Ocena wpływu na powietrze i klimat

Na terenie planu mogą powstawać emisje zanieczyszczeń powietrza z instalacji centralnego ogrzewania. W instalacjach grzewczych będą to podstawowe produkty spalania paliw. Ustalenia planu nakazują zachowanie ograniczeń w zakresie eksploatacji instalacji, w których następuje spalanie paliw zgodnie z przepisami odrębnymi, tj. uchwałą XXXII/367/2017 Sejmiku Województwa Opolskiego z dnia 26 września 2017 r. w sprawie wprowadzenia na obszarze województwa opolskiego ograniczeń w zakresie eksploatacji instalacji, w których następuje spalanie paliw.

Mogą też wystąpić procesy zapylenia podczas przebudowy i budowy terenów usług, produkcji oraz zabudowy mieszkaniowej. Oddziaływania będą mieć charakter krótkookresowy i nie powinny znacząco negatywnie wpłynąć na stan powietrza.

10.2.6. Ocena wpływu na powierzchnię terenu

Przekształceniu może ulec pokrywa glebowa na terenach niezabudowanych.

10.2.7. Ocena wpływu na krajobraz

Obecnie krajobraz terenu ma charakter zurbanizowany produkcyjno – usługowy, a także rolniczy. Po zrealizowaniu ustaleń planu krajobraz ulegnie zmianie w odniesieniu do terenu użytkowanego obecnie rolniczo.

10.2.8. Ocena wpływu na klimat

Realizacja ustaleń planu wpłynie pozytywnie na klimat i mikroklimat pod warunkiem przestrzegania wymagań określonych w uchwale nr XXXII/367/2017 Sejmiku Województwa Opolskiego z dnia 26 września 2017 r. w sprawie wprowadzenia na obszarze województwa

opolskiego ograniczeń w zakresie eksploatacji instalacji, w których następuje spalanie paliw oraz zastąpienia paliw kopalnych odnawialnymi źródłami energii.

W ustaleniach planu opisano zasady lokalizacji tych instalacji, w tym o mocy powyżej 100 kW, które docelowo powinny zastąpić paliwa kopalne oraz przyczyniać się do ograniczenia efektu cieplarnianego.

10.2.9. Ocena wpływu na zasoby naturalne

Ustalenia planu nie wpłyną na zasoby naturalne. Jedynym lokalnym surowcem mineralnym, który będzie pozyskiwany z istniejących rezerw wodociągu jest woda.

10.2.10. Ocena wpływu na zabytki

W projekcie planu uwzględnia się i poddaje ochronie zabytki ujęte w gminnej ewidencji zabytków.

10.2.11. Ocena wpływu na dobra materialne

Ustalenia planu nie wpłyną na dobra materialne osób trzecich.

10.2.12. Ryzyko wystąpienia poważnych awarii przemysłowych

Na terenie planu nie występują obszary o poważnym ryzyku wystąpienia poważnych awarii przemysłowych.

10.2.13. Ocena zagrożeń dla ludzi

Realizacja planu nie będzie miała znaczącego negatywnego wpływu na ludność zamieszkującą lub przebywającą na terenach przyległych.

10.3. Rodzaje oddziaływań – dyskusja

Ocenia się, że przewidywane oddziaływania planowanych funkcji na środowisko nie będą miały charakteru oddziaływań znaczących. Będą miały charakter oddziaływań krótkoterminowych i w większości chwilowych. Długoterminowy będzie również pozytywny wpływ na rozwój miasta oraz na możliwość zastąpienia kopalnych surowców energetycznych odnawialnymi źródłami energii. Nie przewiduje się istotnych oddziaływań skumulowanych. Dla terenu planu i terenów przyległych nie zachodzi potrzeba wyznaczania obszaru ograniczonego użytkowania, wynikającego z wpływu inwestycji na środowisko przyrodnicze.

11. Stan środowiska na obszarze objętym przewidywanym znaczącym oddziaływaniem ustaleń planu

Środowiskowe skutki realizacji ustaleń planu, w zasięgu oddziaływań, nie będą wykraczać poza obszar planu. Stan środowiska obszarów w zasięgu znaczących oddziaływań jest tożsamy z przedstawianym w jednym z wcześniejszych rozdziałów stanem środowiska obszaru planu.

12. Rozwiązania eliminujące lub ograniczające znaczące negatywne oddziaływanie projektu planu na środowisko przyrodnicze

12.1. Przyjęte zasady ochrony środowiska, przyrody oraz zasady ochrony i kształtowania krajobrazu

W projekcie planu zawarto szereg ograniczeń mających na celu ochronę środowiska:

Zakazuje się:

- dla terenów: 1MNW, 1MWW - lokalizacji przedsięwzięć mogących znacząco oddziaływać na środowisko, z wyłączeniem przedsięwzięć polegających na lokalizacji inwestycji celu publicznego,
- dla terenów U-P oraz terenu 1PS-IOP:
 - lokalizacji przedsięwzięć mogących zawsze znacząco oddziaływać na środowisko,
 - lokalizacji zakładów o dużym i zwiększonym ryzyku wystąpienia poważnych awarii przemysłowych,
 - instalacji do przetwarzania odpadów,
- dla terenów: 1U-PS, 1U-P-KOO:
 - lokalizacji przedsięwzięć mogących zawsze znacząco oddziaływać na środowisko,
 - instalacji do przetwarzania odpadów,
- dla terenu 1UT-INS zakazuje się lokalizacji przedsięwzięć mogących zawsze znacząco oddziaływać na środowisko.

Nakazuje się:

- utrzymanie poziomu emisji substancji i energii wprowadzonych bezpośrednio lub pośrednio w wyniku działalności człowieka do wód, powietrza, gleby lub ziemi (hałas, wibracje, gazy, pyły, ścieki, niejonizujące promieniowanie elektromagnetyczne) na poziomie nie wyższym, niż określony w przepisach odrębnych,
- stosowanie wszelkich dostępnych technik zapobiegających awariom i ograniczającym ich skutki dla ludzi oraz dla środowiska,

13. Istniejące problemy ochrony środowiska istotne z punktu widzenia realizacji projektowanego dokumentu, w szczególności dotyczące obszarów podlegających ochronie na podstawie ustawy o ochronie przyrody

Na terenie opracowania nie występują problemy dotyczące obszarów ochrony przyrody. Nie zidentyfikowano innych istotnych problemów ochrony środowiska.

13.1. Ocena stopnia zgodności ustaleń planu z zapisami ustawy o ochronie przyrody w części dotyczącej zasad gospodarowania zasobami przyrody

Ustalenia projektu planu są zgodne z zasadami gospodarowania zasobami przyrody określonymi w przepisach szczególnych. Nie ustala się zasad gospodarowania zasobami dziko występujących roślin i zwierząt, ponieważ ustalenia te obowiązują na mocy przepisów odrębnych. Prowadzą również do odpowiedniego gospodarowania zasobami przyrody, zapewniając ochronę innych zasobów i składników przyrody oraz oszczędne użytkowanie przestrzeni. Na terenie projektu planu nie występują twory przyrody nieożywionej, zatem nie dokonuje się oceny w tym zakresie.

13.2. Ocena stopnia zgodności ustaleń planu z aktami prawnymi dotyczącymi form ochrony przyrody

Na terenie projektu planu nie występują formy ochrony przyrody.

14. Cele ochrony środowiska ustanowione na szczeblu krajowym, międzynarodowym istotne z punktu widzenia realizowanego dokumentu

Obszar planu nie jest zlokalizowany na obszarach, które miałyby ważne znaczenie dla realizacji celów międzynarodowych, wspólnotowych i terenów zurbanizowanych. W związku z brakiem występujących celów ustanowionych na szczeblu krajowym i międzynarodowym ustalenia planu nie odnoszą się do tych celów.

Ogólne cele ochrony środowiska związane z ustanowionymi aktami prawnymi rangi międzynarodowej ratyfikowanymi przez Polskę, rangi europejskiej (dyrektywy) oraz krajowej i regionalnej zostały uwzględnione w planie, na zasadzie implementacji przepisów szczególnych, które te cele ustanawiają i / lub dają podstawę do realizacji tych celów. Zapisy planu są zgodne z przepisami szeroko pojmowanego prawa ochrony środowiska, realizują więc międzynarodowe i krajowe cele ochrony środowiska. Dotyczy to regulacji związanych z ochroną gruntów rolnych i leśnych, ochroną zasobów wodnych, glebowych oraz innych przyrodniczych, w tym biocenotycznych. Plan uwzględnia potrzebę zachowania rozwoju zrównoważonego, w tym racjonalnego zagospodarowania zasobów środowiska przyrodniczego i ich ochrony przed nadmierną antropopresją.

15. Przewidywane znaczące oddziaływania na obszary Natura 2000 oraz spójność przestrzenną sieci, a także rozwiązania zapobiegające, ograniczające, kompensujące i rozwiązania alternatywne

Jak już wykazano w rozdziale o wpływie na obszary Natura 2000 realizacja ustaleń planu nie wpłynie na cele ochrony w istniejących i projektowanych ostojach, zlokalizowanych w najbliższej okolicy.

W związku z brakiem negatywnego wpływu na obszary Natura 2000 oraz na integralność sieci nie wskazuje się rozwiązań mających na celu zapobieganie, ograniczanie lub kompensację przyrodniczą negatywnych oddziaływań na środowisko mogących być rezultatem realizacji projektu planu, a także nie sformułowano rozwiązań alternatywnych do zawartych w planie.

LITERATURA I MATERIAŁY ŹRÓDŁOWE

- <https://polska.e-mapa.net/>,
- <http://grodkow.e-mapa.net/>,
- Andrzejewski R., 1986, Planowanie przestrzenne a środowisko biotyczne, „Studia KPZK PAN”, t. XCI,
- Andrzejewski R., 1985, Ekologia a planowanie przestrzenne, „Wiadomości Ekologiczne”, t. XXXI, z. 3,
- Klimat Województwa Opolskiego, 1986, IMiGW Katowice,
- Kłapciński J., 1984, Budowa geologiczna regionu opolskiego, Materiały i Studia Opolskie, XXVI, z. 52/53,
- Kondracki J., 1998, Geografia regionalna Polski, PWN, Warszawa,
- Kuczyńska I., 1974., Stosunki geobotaniczne Opolszczyzny. II, Analiza geograficzna flor. podział geobotaniczny., Acta Univ., Wrat. 216., Prace Bot. 18: 3–114,
- Opracowanie ekofizjograficzne miasta Grodków i wsi Nowa Wieś Mała, Opole 2019.

Mapa 1 - istniejący stan zagospodarowania wraz z otoczeniem	5
Mapa 2 - wyrys z obowiązującego miejscowego planu zagospodarowania przestrzennego	8
Mapa 3 - porównanie projektowanych zmian z wyrysem z obowiązującego miejscowego planu zagospodarowania przestrzennego	10
Mapa 4 - formy ochrony przyrody	13
Mapa 5 - prognozowany sposób zagospodarowania	14

Fotografia 1 - Teren opracowania planu - ul. Wrocławska.....	8
Fotografia 2 - Teren opracowania planu - ul. Wrocławska.....	9
Fotografia 3 - Teren opracowania planu - zabudowa wielorodzinna	9
Fotografia 4 - Teren opracowania planu - ul. Wrocławska.....	10

STRESZCZENIE SPORZĄDZONE W JĘZYKU NIESPECJALISTYCZNYM

W prognozie dokonano oceny istniejącego sposobu zagospodarowania, stanu środowiska oraz potencjalnych zmiany tego stanu w przypadku braku realizacji projektowanego dokumentu.

Przeanalizowano elementy systemu przyrodniczego, w szczególności obecne zagospodarowanie, wskazujące na walory przyrodnicze które nie ulegną znacznej antropopresji. Przedstawiono zasoby przyrodnicze i krajobrazowe.

Analiza istniejących problemów ochrony środowiska istotnych z punktu widzenia realizacji projektowanego dokumentu, w szczególności dotyczących obszarów podlegających ochronie na podstawie ustawy z dnia 16 kwietnia 2004 r. o ochronie przyrody wskazuje, że nie występują takie istotne problemy.

W ustaleniach planu nie występują zapisy, które wpływałyby w istotny sposób negatywnie na cele ochrony środowiska ustanowione na szczeblu międzynarodowym, wspólnotowym i krajowym, istotne z punktu widzenia projektowanego dokumentu.

Przewidywane znaczące oddziaływania, w tym oddziaływania bezpośrednie, pośrednie, wtórne, skumulowane, krótkoterminowe, średnioterminowe i długoterminowe, stałe i chwilowe oraz pozytywne i negatywne, na cele i przedmiot ochrony obszaru Natura 2000 oraz integralność tego obszaru nie występują, ponieważ na terenie planu nie ma istniejących i projektowanych obszarów Natura 2000, a obszar objęty projektem planu nie ma też znaczenia dla podtrzymywania spójności przestrzennej sieci Natura 2000.

Realizacja planu może powodować następujące oddziaływania na środowisko przyrodnicze:

- 1) obszary Natura 2000 – nie przewiduje się wystąpienia znaczącego negatywnego oddziaływania na istniejące i projektowane obszary Natura 2000, integralność tych obszarów oraz związki strukturalno-funkcjonalne między nimi;
- 2) różnorodność biologiczna – ustalenia planu nie wpłyną na różnorodność biologiczną;
- 3) ludzi – realizacja planu nie będzie miała negatywnego wpływu na ludność zamieszkującą lub przebywającą na terenach przyległych;
- 4) wody powierzchniowe – ustalenia planu nie wpłyną negatywnie na stan wód powierzchniowych, a obszar planu będzie mieć uregulowaną gospodarkę wodno-ściekową;
- 5) wody podziemne – ustalenia planu nie powinny przyczynić się do degradacji wód podziemnych;
- 6) powietrze – realizacja ustaleń planu nie powinna istotnie wpłynąć na stan powietrza atmosferycznego, w zakresie zanieczyszczeń gazowych i pyłowych;
- 7) powierzchnia ziemi i gleby – przekształceniu może ulec w części pokrywa glebowa, tj. dla części nowych terenów przewiduje się zniszczenie pokrywy glebowej obecnych gruntów niezurbanizowanych pokrytych zielenią;
- 8) klimat – nie przewiduje się istotnych zmian klimatycznych - realizacja ustaleń planu wpłynie pozytywnie na klimat i mikroklimat. W ustaleniach planu opisano zasady lokalizacji instalacji z odnawialnych źródeł energii, w tym o mocy powyżej 100 kW, które docelowo powinny zastąpić paliwa kopalne oraz przyczynić się do ograniczenia efektu cieplarnianego;
- 9) zasoby naturalne – plan nie wpływa na zasoby naturalne i sposób korzystania z nich;
- 10) krajobraz – ulegnie zmianie w części obecnie niezabudowanej na krajobraz zurbanizowany z przewagą przemysłowego;
- 11) dobra materialne i zabytki – na terenie planu nie występują stanowiska archeologiczne, uwzględnia się natomiast zabytki, tj. budynki ujęte w gminnej ewidencji zabytków, które poddaje się ochronie.

W projekcie planu nie przedstawiono rozwiązań mających na celu zapobieganie, ograniczanie lub kompensację przyrodniczą negatywnych oddziaływań na środowisko, mogących być rezultatem realizacji projektowanego dokumentu, w szczególności na cele i przedmiot ochrony obszaru Natura 2000 oraz integralność tego obszaru, z tego względu, że nie przewiduje się istotnych negatywnych oddziaływań w tym zakresie.

Nie było również potrzeby sformułowania rozwiązań alternatywnych do rozwiązań zawartych w projektowanym dokumencie uwzględniających cele i geograficzny zasięg dokumentu oraz cele i przedmiot ochrony obszaru Natura 2000 oraz integralność tego obszaru. Zaproponowane w planie rozwiązania planistyczne nie powodują powstawania zagrożeń dla ww. obszarów, zatem nie było potrzeby formułowania rozwiązań alternatywnych.

Załącznik: oświadczenie o spełnieniu wymagań.

Niemodlin, 13.06.2023

Bartłomiej Zięba
zam. 45-076 Opole
ul. 11 Listopada 14OF/10

OŚWIADCZENIE

Niniejszym oświadczam, że jako autor prognozy oddziaływania na środowisko do miejscowego planu zagospodarowania przestrzennego miejscowego planu zagospodarowania przestrzennego dla północnej części terenu miasta Grodków spełniam wymagania o których mowa w art. 74a ust. 2 ustawy z dnia 3 października 2008 r. o udostępnianiu informacji o środowisku i jego ochronie, udziale społeczeństwa w ochronie środowiska oraz o ocenach oddziaływania na środowisko (t.j. Dz.U.2023. poz. 1094).

Jestem świadomy odpowiedzialności karnej za złożenie fałszywego oświadczenia.

